

DOOR PREPARATION For a 2-3/8" (60mm) backset.

FOLD LINE
LIGNE DE PLIER
LINEA DE DOBLEZ

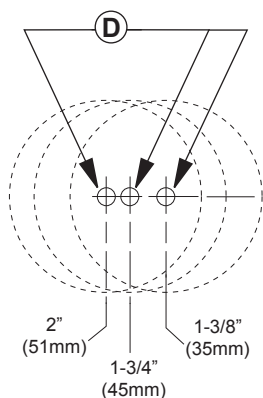
Determine the backset you desire or require, either 2-3/8" (60mm) or 2-3/4" (70mm). Note, if your door already has a knob or lever installed, use the same backset distance used for that existing hardware. If you select a 2-3/8" (60mm) backset, continue with instructions below. If you select a 2-3/4" (70mm) backset, use instructions and template on reverse side.

FOR DOOR WITH EXISTING DEADBOLT HOLE (A): If you are replacing an existing deadbolt with this product, begin by removing old product. **1.** Select the template below that allows you to place on the INTERIOR side of door. Fold appropriate template along door edge aligning centerline of template over the center of existing holes on interior side of door. Once aligned, secure template to door. (See figure a.) **2.** With nail tip, mark interior screw hole locations; two (B) and one (C). Remove template. **3.** From interior side of door, at center locations of (B.) and (C), drill 1/16" (1.6mm) diameter pilot screw holes, 1/2" (12.7mm) deep. NOTE: deadbolt hole (A) must be 2-1/8" (54mm) in diameter, increase diameter if required. **4.** Continue by following steps of INSTALLATION INSTRUCTIONS

FOR DOOR REQUIRING A DEADBOLT HOLE: **1.** Select the template below that allows you to place it on the INTERIOR side of door. Fold template along fold line and place fold line along the edge of door with the centerline approximately 5-1/2" (140mm) above centerline of knob or lever centerline. Secure in place with tape. (See figure a.) **2.** With nail mark drilling locations: Mark location (A) for center of the 2-1/8" diameter hole on door face. Mark the screw hole locations (B) and (C) on door face. Mark center location of (D) for 1" (25mm) diameter latch hole in center of door edge. Remove template. **3.** Drill a 1/8" diameter pilot hole - through door at the (A) 2-1/8" (54mm) center location and 2" (51mm) deep at the (D) door edge location, see figure b. From interior side of door, at center locations of (B) and (C), drill 1/16" (1.6mm) diameter pilot screw holes, 1/2" (12.7mm) deep. **4.** With hole saw, drill the 2-1/8" diameter hole about half way through door, then finish drilling from other side to prevent splintering, see figure c. **5.** Mark location for strike plate hole in door jamb by closing door and pressing a 2" (51mm) common nail from inside 2-1/8" (54mm) hole through pilot hole until nail makes indentation in door jamb. (See figure d.) **6.** Drill 1" (25mm) diameter hole in door edge (see figure e). Drill 1" diameter hole where marked - in door jamb, drill hole a minimum of 1" (25mm) deep. **7.** Insert latch into door edge, trace outline of front, remove latch and chisel out areas 5/32" (4mm) deep (see figure f). Insert latch to mark screw hole centers, remove latch and drill 3/32" (2mm) diameter pilot holes 1/2" (12.7mm) deep. **8.** For wood jamb: Position strike over hole in jamb and trace outline. (See figure g.) Remove strike and chisel out area traced 5/64" (2mm) deep or until strike is flush with jamb. With strike in place, mark screw hole centers for pilot holes. Remove strike and drill (2) 1/8" (3mm) pilot holes a minimum of 1-1/2" (38mm) deep. **9.** Continue by following steps of INSTALLATION INSTRUCTIONS.

TEMPLATE
GABARIT
PLANTILLA

FOLD LINE
LIGNE DE PLIER
LINEA DE DOBLEZ



2-3/8" (60mm)

C

B

PRÉPARATION DE LA PORTE pour une distance d'entrée de 60 mm (2-3/8").

Déterminez la distance d'entrée exigée ou que vous souhaitez, 60 mm (2-3/8") ou 70 mm (2-3/4"). Note : si votre porte est déjà équipée d'une poignée, utilisez la même distance d'entrée que celle utilisée pour le matériel existant. Si vous choisissez une distance d'entrée de 60 mm (2-3/8"), continuez des instructions ci-dessous. Si vous choisissez une distance d'entrée de 70 mm (2-3/4"), suivez les instructions et le gabarit présentés au verso

POUR LES PORTES AVEC TROU POUR PÊNE DORMANT (A) : Si vous remplacez un pêne dormant avec cet article, retirez tout d'abord l'ancien pêne. **1.** Choisissez le gabarit ci-dessous que vous pouvez placer sur le côté INTÉRIEUR de la porte. Pliez le gabarit correspondant sur le rebord de la porte en alignant la ligne de centrage du gabarit sur le centre des trous existants sur le côté intérieur de la porte. Une fois qu'il est correctement aligné, fixez le gabarit sur la porte (voir figure a). **2.** Marquez l'emplacement des trous pour les vis à l'aide d'une pointe ; deux (B) et un (C). Retirez le gabarit. **3.** Depuis le côté intérieur de la porte, percez les trous pour les vis sur une profondeur de 12,7 mm (1/2") avec une mèche de 1,6 mm (1/16"), dans le centre des marques (B) et (C). NOTE : le trou de pêne dormant (A) doit mesurer 54 mm (2-1/8") de diamètre ; augmentez le diamètre si nécessaire. **4.** Passez aux étapes suivantes des INSTRUCTIONS DE MONTAGE.

POUR LES PORTES EXIGEANT UN TROU DE PÊNE DORMANT : **1.** Choisissez le gabarit que vous pouvez placer sur le côté INTÉRIEUR de la porte. Pliez le gabarit le long de la ligne prévue à cet effet et placez la ligne de pliage le long du rebord de la porte, avec le repère de milieu situé environ 140 mm (5-1/2") au-dessus de la ligne de centrage de la poignée. Fixez le gabarit sur la porte avec du ruban adhésif (voir figure a). **2.** Marquez l'emplacement des trous de perçage à l'aide d'une pointe : marquez l'emplacement (A) pour le centre du trou de 54 mm (2-1/8") de diamètre sur la face avant de la porte. Marquez l'emplacement des trous (B) et (C) pour les vis sur la face avant de la porte. Marquez l'emplacement central (D) pour le trou du loquet de 25 mm (1") de diamètre devant se situer au centre du chant de la porte. Retirez le gabarit. **3.** Percez un trou pilote de 3,2 mm (1/8") de diamètre à travers la porte au centre du point (A) de 54 mm (2-1/8"), et un trou de 51 mm (2") de profondeur au niveau du point (D) sur le chant de la porte (voir figure b). Depuis le côté intérieur de la porte, percez deux trous pilotes de 1,6 mm (1/16") de diamètre et de 12,7 mm (1/2") de profondeur au niveau des points (B) et (C). **4.** À l'aide d'une scie cylindrique, percez le trou de 54 mm (2-1/8") de diamètre jusqu'à environ la moitié de l'épaisseur de la porte, puis terminez de le percer à partir de l'autre côté de la porte afin d'éviter que le bois ne se craquelle (voir figure c). **5.** Marquez l'emplacement du trou pour la gâche sur le montant de la porte en fermant la porte et en enfonçant un clou ordinaire de 51 mm (2") depuis l'intérieur du trou de 54 mm (2-1/8") et à travers le trou pilote - le clou doit laisser une marque sur le montant de la porte (voir figure d). **6.** Percez un trou de 25 mm (1") de diamètre dans le chant de la porte (voir figure e). Percez un autre trou de 25 mm (1") de diamètre à l'endroit marqué sur le montant de la porte - le trou doit au moins mesurer 25 mm (1") de profondeur. **7.** Insérez le loquet dans le chant de la porte, tracez le contour du loquet sur le chant, retirez le loquet et découpez au ciseau à bois une zone de 4 mm (5/32") de profondeur (voir figure f). Insérez le loquet pour marquer le centre des trous pour les vis, retirez le loquet et percez des trous pilotes de 2 mm (3/32") de diamètre et de 12,7 mm (1/2") de profondeur. **8.** Pour les montants de porte en bois : Placez la gâche sur le trou dans le montant et tracez le contour (voir figure g). Retirez la gâche et découpez au ciseau à bois une zone de 2 mm (5/64") de profondeur ou suffisamment profonde pour que la gâche soit alignée avec le montant de la porte. Une fois que la gâche est en place, marquez les centres des trous pour les vis. Retirez la gâche et percez (2) trous pilotes de 3 mm (1/8") et d'au moins 38 mm (1-1/2") de profondeur. **9.** Passez aux étapes suivantes des INSTRUCTIONS DE MONTAGE.

fig. a

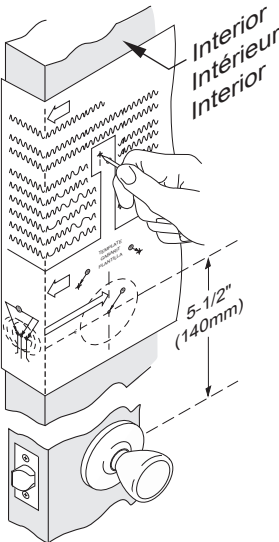


fig. b

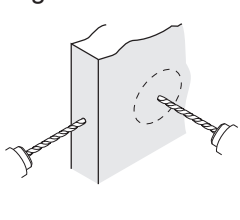


fig. c

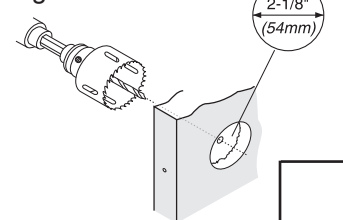


fig. d

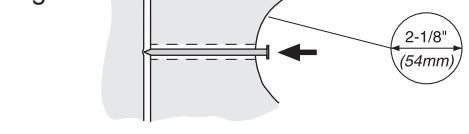


fig. e



fig. f

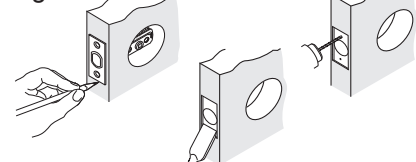
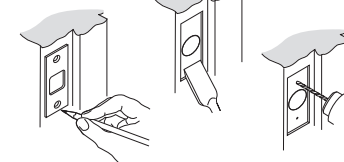


fig. g



PREPARACIÓN DE LA PUERTA Para una distancia de entrada de 2-3/8" (60 mm).

FOLD LINE
LIGNE DE PLIER
LINEA DE DOBLEZ

Determine the entrada (distancia desde el canto de la puerta hasta el centro del mecanismo) que desea o necesita, ya sea de 2-3/8" (60 mm) o de 2-3/4" (70 mm). Tenga en cuenta que, si su puerta ya tiene un pomo o una palanca instalada, debe utilizar la misma distancia de entrada que la utilizada para ese herraje ya existente. Si usted selecciona una entrada de 2-3/8" (60 mm), continúe con las instrucciones que figuran a continuación. Si usted selecciona una entrada de 2-3/4" (70 mm), utilice las instrucciones y la plantilla que figuran al dorso.

PARA PUERTA QUE YA CUENTA CON AGUJERO PARA CERROJO (A): Si con este producto usted está reemplazando un cerrojo ya existente, comience por retirar el producto en uso. **1.** Seleccione la plantilla (de las que figuran abajo) que pueda colocar del lado INTERNO de la puerta. Doble la plantilla adecuada a lo largo del canto de la puerta, alineando la línea central de la plantilla sobre el centro de los agujeros existentes del lado interno de la puerta. Una vez alineada, asegure la plantilla a la puerta. (Ver figura a). **2.** Con la punta de un clavo, marque las posiciones de los agujeros para los tornillos interiores; dos (B) y uno (C). Retire la plantilla. **3.** Desde el lado interno de la puerta, en el centro de las posiciones (B) y (C), taladre agujeros guía de 1/16" (1,6 mm) de diámetro y 1/2" (12,7 mm) de profundidad para los tornillos. NOTA: el agujero del cerrojo (A) debe tener 2-1/8" (54 mm) de diámetro; aumente el diámetro si es necesario. **4.** Prosiga con los pasos de las INSTRUCCIONES DE INSTALACIÓN.

PARA PUERTA QUE REQUIERE AGUJERO PARA CERROJO: **1.** Seleccione la plantilla que pueda colocar del lado INTERNO de la puerta. Doble la plantilla a lo largo de la línea de pliegue y coloque el doblez a lo largo del canto de la puerta con la línea central aproximadamente 5-1/2" (140 mm) por encima de la línea central del pomo o de la palanca. Sujétela con cinta adhesiva. (Ver figura a). **2.** Marque con un clavo los puntos donde debe taladrar: Marque la posición (A) para el centro del agujero de 2-1/8" de diámetro de la cara de la puerta. Marque las posiciones de los agujeros para los tornillos (B) y (C) en la cara de la puerta. Marque el centro de la posición (D) para el agujero del pasador de 1" (25 mm) de diámetro en el centro del canto de la puerta. Retire la plantilla. **3.** Taladre un agujero guía de 1/8" de diámetro, a través de la puerta en el centro de la posición (A) 2-1/8" (54 mm) y de 2" (51 mm) de profundidad en la posición del canto de la puerta (D), ver figura b. Desde el lado interno de la puerta, en el centro de las posiciones (B) y (C), taladre agujeros guía para los tornillos, de 1/16" (1,6 mm) de diámetro y 1/2" (12,7 mm) de profundidad. **4.** Con una sierra de perforación, haga el agujero de 2-1/8" de diámetro hasta aproximadamente la mitad de la puerta y luego termine de agujerear desde el otro lado para evitar que la puerta se astille, ver figura c. **5.** Marque la ubicación para el agujero de la placa hembra en la jamba de la puerta cerrando la puerta y presionando con un clavo común de 2" (51 mm) desde el interior del agujero de 2-1/8" (54 mm) y a través del agujero guía hasta que el clavo haga una hendidura en la jamba de la puerta. (Ver figura d). **6.** Taladre un agujero de 1" (25 mm) de diámetro en el canto de la puerta (ver figura e). Haga otro agujero de 1" de diámetro donde está marcado - en la jamba de la puerta, haga un agujero de al menos 1" (25 mm) de profundidad. **7.** Inserte el pasador por el canto de la puerta, marque el contorno del frente, retire el pasador y cincele el área hasta 5/32" (4 mm) de profundidad (ver figura f). Inserte el pasador para marcar los centros de los agujeros para los tornillos, retire el pasador y taladre agujeros guía de 3/32" (2 mm) de diámetro y 1/2" (12,7 mm) de profundidad. **8.** Para jamba de madera: Posicione la placa hembra sobre el agujero en la jamba y marque el contorno. (Ver figura g.) Retire la placa y cincele el área marcada hasta unos 5/64" (2 mm) de profundidad o hasta que la placa quede alineada con la jamba. Con la placa hembra en su lugar, marque los centros de los agujeros para los tornillos para hacer los agujeros guía. Retire la placa y taladre (2) agujeros guía de 1/8" (3 mm) de al menos 1-1/2" (38 mm) de profundidad. **9.** Prosiga con los pasos de las INSTRUCCIONES DE INSTALACIÓN.

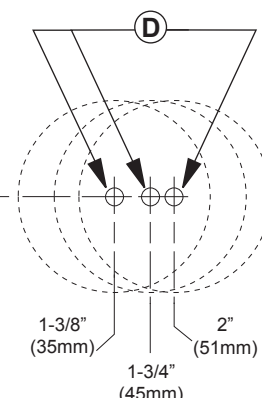
C

B

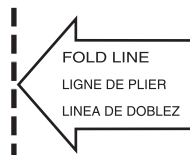
TEMPLATE
GABARIT
PLANTILLA

FOLD LINE
LIGNE DE PLIER
LINEA DE DOBLEZ

2-3/8" (60mm)

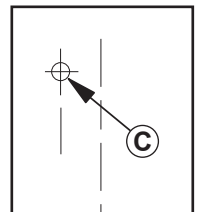


DOOR PREPARATION For a 2-3/4" (70mm) backset.



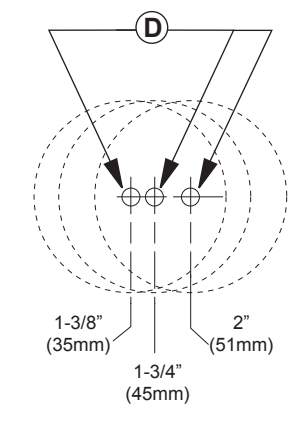
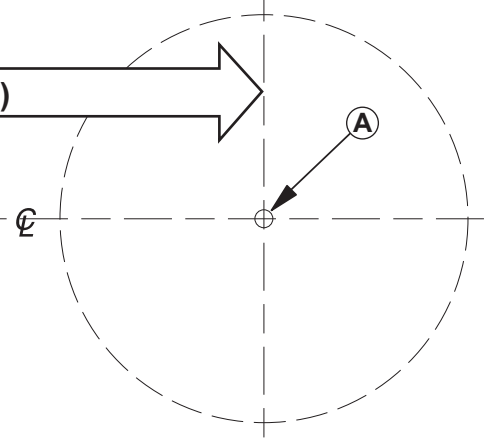
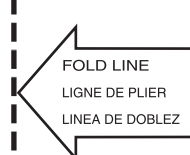
Determine the backset you desire or require, either 2-3/8" (60mm) or 2-3/4" (70mm). Note, if your door already has a knob or lever installed, use the same backset distance used for that existing hardware. If you select a 2-3/4" (70mm) backset, continue with instructions below. If you select a 2-3/8" (60mm) backset, use instructions and template on reverse side.

FOR DOOR WITH EXISTING DEADBOLT HOLE (A): If you are replacing an existing deadbolt with this product, begin by removing old product. **1.** Select the template below that allows you to place on the INTERIOR side of door. Fold appropriate template along door edge aligning centerline of template over the center of existing holes on interior side of door. Once aligned, secure template to door. (See figure a.) **2.** With nail tip, mark interior screw hole locations; two (B) and one (C). Remove template. **3.** From interior side of door, at center locations of (B) and (C), drill 1/16" (1.6mm) diameter pilot screw holes, 1/2" (12.7mm) deep. NOTE: deadbolt hole (A) must be 2-1/8" (54mm) in diameter, increase diameter if required. **4.** Continue by following steps of INSTALLATION INSTRUCTIONS



FOR DOOR REQUIRING A DEADBOLT HOLE: **1.** Select the template below that allows you to place it on the INTERIOR side of door. Fold template along fold line and place fold line along the edge of door with the centerline approximately 5-1/2" (140mm) above centerline of knob or lever centerline. Secure in place with tape. (See figure a.) **2.** With nail mark drilling locations: Mark location (A) for center of the 2-1/8" diameter hole on door face. Mark the screw hole locations (B) and (C) on door face. Mark center location of (D) for 1" (25mm) diameter latch hole in center of door edge. Remove template. **3.** Drill a 1/8" diameter pilot hole - through door at the (A) 2-1/8" (54mm) center location and 2" (51mm) deep at the (D) door edge location, see figure b. From interior side of door, at center locations of (B) and (C), drill 1/16" (1.6mm) diameter pilot screw holes, 1/2" (12.7mm) deep. **4.** With hole saw, drill the 2-1/8" diameter hole about half way through door, then finish drilling from other side to prevent splintering, see figure c. **5.** Mark location for strike plate hole in door jamb by closing door and pressing a 2" (51mm) common nail from inside 2-1/8" (54mm) hole through pilot hole until nail makes indentation in door jamb. (See figure d.) **6.** Drill 1" (25mm) diameter hole in door edge (see figure e). Drill 1" diameter hole where marked - in door jamb, drill hole a minimum of 1" (25mm) deep. **7.** Insert latch into door edge, trace outline of front, remove latch and chisel out areas 5/32" (4mm) deep (see figure f). Insert latch to mark screw hole centers, remove latch and drill 3/32" (2mm) diameter pilot holes 1/2" (12.7mm) deep. **8.** For wood jamb: Position strike over hole in jamb and trace outline. (See figure g.) Remove strike and chisel out area traced 5/64" (2mm) deep or until strike is flush with jamb. With strike in place, mark screw hole centers for pilot holes. Remove strike and drill (2) 1/8" (3mm) pilot holes a minimum of 1-1/2" (38mm) deep. **9.** Continue by following steps of INSTALLATION INSTRUCTIONS.

TEMPLATE GABARIT PLANTILLA

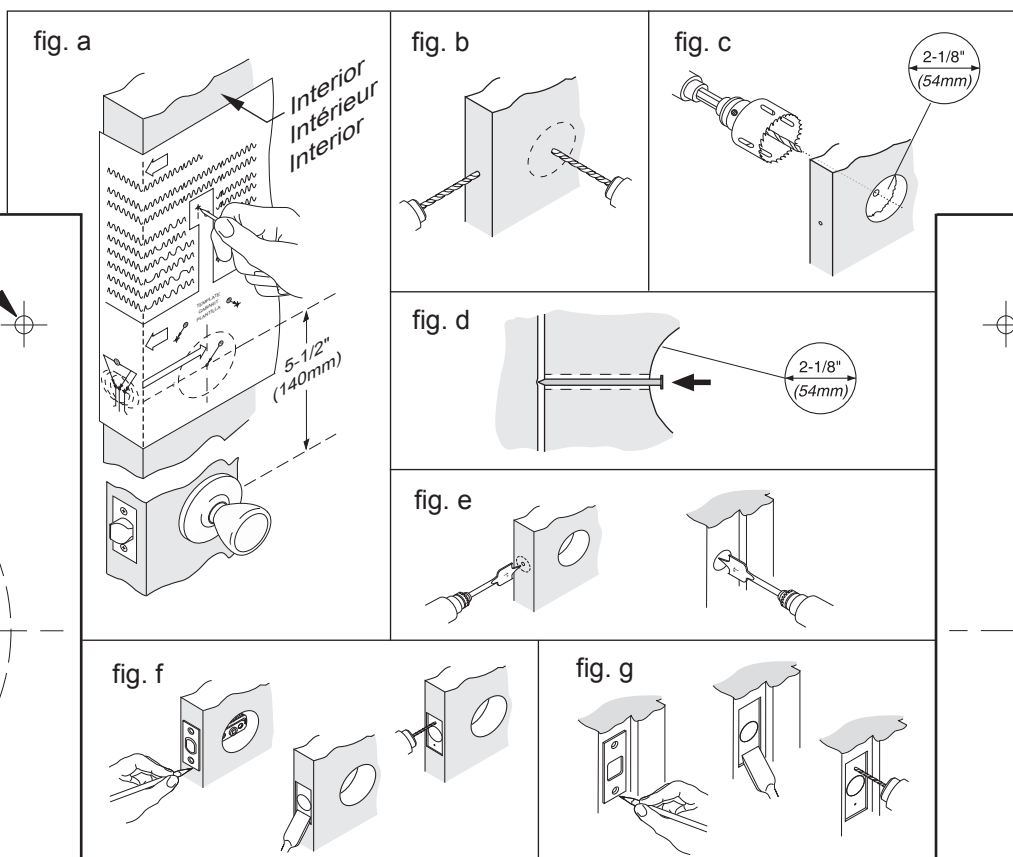


PRÉPARATION DE LA PORTE pour une distance d'entrée de 70 mm (2-3/4").

Déterminez la distance d'entrée exigée ou que vous souhaitez, 60 mm (2-3/8") ou 70 mm (2-3/4"). Note : si votre porte est déjà équipée d'une poignée, utilisez la même distance d'entrée que celle utilisée pour le matériel existant. Si vous choisissez une distance d'entrée de 70 mm (2-3/4"), continuez des instructions ci-dessous. Si vous choisissez une distance d'entrée de 60 mm (2-3/8"), suivez les instructions et le gabarit présentés au verso.

POUR LES PORTES AVEC TROU POUR PÊNE DORMANT (A) : Si vous remplacez un pêne dormant avec cet article, retirez tout d'abord l'ancien pêne. **1.** Choisissez le gabarit ci-dessous que vous pouvez placer sur le côté INTÉRIEUR de la porte. Pliez le gabarit correspondant sur le rebord de la porte en alignant la ligne de centrage du gabarit sur le centre des trous existants sur le côté intérieur de la porte. Une fois qu'il est correctement aligné, fixez le gabarit sur la porte (voir figure a). **2.** Marquez l'emplacement des trous pour les vis à l'aide d'une pointe ; deux (B) et un (C). Retirez le gabarit. **3.** Depuis le côté intérieur de la porte, percez les trous pour les vis sur une profondeur de 12,7 mm (1/2") avec une mèche de 1,6 mm (1/16"), dans le centre des marques (B) et (C). NOTE : le trou de pêne dormant (A) doit mesurer 54 mm (2-1/8") de diamètre ; augmentez le diamètre si nécessaire. **4.** Passez aux étapes suivantes des INSTRUCTIONS DE MONTAGE.

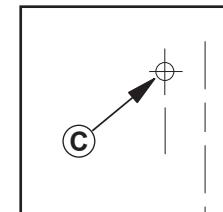
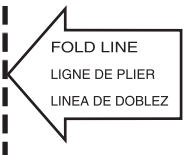
POUR LES PORTES EXIGEANT UN TROU DE PÊNE DORMANT : **1.** Choisissez le gabarit que vous pouvez placer sur le côté INTÉRIEUR de la porte. Pliez le gabarit le long de la ligne prévue à cet effet et placez la ligne de pliage le long du rebord de la porte, avec le repère de milieu situé environ 140 mm (5-1/2") au-dessus de la ligne de centrage de la poignée. Fixez le gabarit sur la porte avec du ruban adhésif (voir figure a). **2.** Marquez l'emplacement des trous de perçage à l'aide d'une pointe : marquez l'emplacement (A) pour le centre du trou de 54 mm (2-1/8") de diamètre sur la face avant de la porte. Marquez l'emplacement des trous (B) et (C) pour les vis sur la face avant de la porte. Marquez l'emplacement central (D) pour le trou du loquet de 25 mm (1") de diamètre devant se situer au centre du chant de la porte. Retirez le gabarit. **3.** Percez un trou pilote de 3,2 mm (1/8") de diamètre à travers la porte au centre du point (A) de 54 mm (2-1/8"), et un trou de 51 mm (2") de profondeur au niveau du point (D) sur le chant de la porte (voir figure b). Depuis le côté intérieur de la porte, percez deux trous pilotes de 1,6 mm (1/16") de diamètre et de 12,7 mm (1/2") de profondeur au niveau des points (B) et (C). **4.** À l'aide d'une scie cylindrique, percez le trou de 54 mm (2-1/8") de diamètre jusqu'à environ la moitié de l'épaisseur de la porte, puis terminez de le percer à partir de l'autre côté de la porte afin d'éviter que le bois ne se craquelle (voir figure c). **5.** Marquez l'emplacement du trou pour la gâche sur le montant de la porte en fermant la porte et en enfonçant un clou ordinaire de 51 mm (2") depuis l'intérieur du trou de 54 mm (2-1/8") et à travers le trou pilote - le clou doit laisser une marque sur le montant de la porte (voir figure d). **6.** Percez un trou de 25 mm (1") de diamètre dans le chant de la porte (voir figure e). Percez un autre trou de 25 mm (1") de diamètre à l'endroit marqué sur le montant de la porte - le trou doit au moins mesurer 25 mm (1") de profondeur. **7.** Insérez le loquet dans le chant de la porte, tracez le contour du loquet sur le chant, retirez le loquet et découpez au ciseau à bois une zone de 4 mm (5/32") de profondeur (voir figure f). Insérez le loquet pour marquer le centre des trous pour les vis, retirez le loquet et percez des trous pilotes de 2 mm (3/32") de diamètre et de 12,7 mm (1/2") de profondeur. **8.** Pour les montants de porte en bois : Placez la gâche sur le trou dans le montant et tracez-en le contour (voir figure g). Retirez la gâche et découpez au ciseau à bois une zone de 2 mm (5/64") de profondeur ou suffisamment profonde pour que la gâche soit alignée avec le montant de la porte. Une fois que la gâche est en place, marquez les centres des trous pour les vis. Retirez la gâche et percez (2) trous pilotes de 3 mm (1/8") et d'au moins 38 mm (1-1/2") de profondeur. **9.** Passez aux étapes suivantes des INSTRUCTIONS DE MONTAGE.



PREPARACIÓN DE LA PUERTA Para una distancia de entrada de 2-3/4" (70 mm).

Determine la entrada (distancia desde el canto de la puerta hasta el centro del mecanismo) que desea o necesita, ya sea de 2-3/8" (60 mm) o de 2-3/4" (70 mm). Tenga en cuenta que, si su puerta ya tiene un pomo o una palanca instalada, debe utilizar la misma distancia de entrada que la utilizada para ese herraje ya existente. Si usted selecciona una entrada de 2-3/4" (70 mm), continúe con las instrucciones que figuran a continuación. Si usted selecciona una entrada de 2-3/8" (60 mm), utilice las instrucciones y la plantilla que figuran al dorso.

PARA PUERTA QUE YA CUENTA CON AGUJERO PARA CERROJO (A) : Si con este producto usted está reemplazando un cerrojo ya existente, comience por retirar el producto en uso. **1.** Seleccione la plantilla (de las que figuran abajo) que pueda colocar del lado INTERNO de la puerta. Doble la plantilla adecuada a lo largo del canto de la puerta, alineando la línea central de la plantilla sobre el centro de los agujeros existentes del lado interno de la puerta. Una vez alineada, asegure la plantilla a la puerta. (Ver figura a). **2.** Con la punta de un clavo, marque las posiciones de los agujeros para los tornillos interiores; dos (B) y uno (C). Retire la plantilla. **3.** Desde el lado interno de la puerta, en el centro de las posiciones (B) y (C), taladre agujeros guía de 1/16"



PARA PUERTA QUE REQUIERE AGUJERO PARA CERROJO: **1.** Seleccione la plantilla que pueda colocar del lado INTERNO de la puerta. Doble la plantilla a lo largo de la línea de plegue y coloque el doblez a lo largo del canto de la puerta con la línea central aproximadamente 5-1/2" (140 mm) por encima de la línea central del pomo o de la palanca. Sujétela con cinta adhesiva. (Ver figura a). **2.** Marque con un clavo los puntos donde debe taladrar: Marque la posición (A) para el centro del agujero de 2-1/8" de diámetro de la cara de la puerta. Marque las posiciones de los agujeros para los tornillos (B) y (C) en la cara de la puerta. Marque el centro de la posición (D) para el agujero del pasador de 1" (25 mm) de diámetro en el centro del canto de la puerta. Retire la plantilla. **3.** Taladre un agujero guía de 1/8" de diámetro, a través de la puerta en el centro de la posición (A) 2-1/8" (54 mm) y de 2" (51 mm) de profundidad en la posición del canto de la puerta (D), ver figura b. Desde el lado interno de la puerta, en el centro de las posiciones (B) y (C), taladre agujeros guía para los tornillos, de 1/16" (1,6 mm) de diámetro y 1/2" (12,7 mm) de profundidad. **4.** Con una sierra de perforación, haga el agujero de 2-1/8" de diámetro hasta aproximadamente la mitad de la puerta y luego termine de agujerear desde el otro lado para evitar que la puerta se astille, ver figura c. **5.** Marque la ubicación para el agujero de la placa hembra en la jamba de la puerta cerrando la puerta y presionando con un clavo común de 2" (51 mm) desde el interior del agujero de 2-1/8" (54 mm) y a través del agujero guía hasta que el clavo haga una hendidura en la jamba de la puerta. (Ver figura d). **6.** Taladre un agujero de 1" (25 mm) de diámetro en el canto de la puerta (ver figura e). Haga otro agujero de 1" de diámetro donde está marcado - en la jamba de la puerta, haga un agujero de al menos 1" (25 mm) de profundidad. **7.** Inserte el pasador por el canto de la puerta, marque el contorno del frente, retire el pasador y cincele el área hasta 5/32" (4 mm) de profundidad (ver figura f). Inserte el pasador para marcar los centros de los agujeros para los tornillos, retire el pasador y taladre agujeros guía de 3/32" (2 mm) de diámetro y 1/2" (12,7 mm) de profundidad. **8.** Para jamba de madera: Posicione la placa hembra sobre el agujero en la jamba y marque el contorno. (Ver figura g.) Retire la placa y cincele el área marcada hasta unos 5/64" (2 mm) de profundidad o hasta que la placa quede alineada con la jamba. Con la placa hembra en su lugar, marque los centros de los agujeros para los tornillos para hacer los agujeros guía. Retire la placa y taladre (2) agujeros guía de 1/8" (3 mm) de al menos 1-1/2" (38 mm) de profundidad. **9.** Prosiga con los pasos de las INSTRUCCIONES DE INSTALACIÓN.

